



*Ville de Bouxières-aux-Dames*

**RAPPORT D'ACTIVITÉS  
DES SERVICES MUNICIPAUX  
-  
ANNÉE 2020**

# Le mot du Maire

---

Le rapport d'activité des services municipaux « 2020 » qui vous est présenté, détaille, informe, explique tout ce qui est réalisé par les services de la collectivité. Le rapport de l'exercice 2020, première année de pandémie, est présenté sur 24 pages. Il nous permet de comparer synthétiquement les services, les taux de variation de l'action municipale menée au plus près des administrés. Les indications énoncées par une visibilité antérieure, dissèquent, analysent, le comportement, us et autres habitudes des Bouxiérois. Nous pouvons constater que les agents des différents services s'adaptent, s'améliorent encore et encore malgré les difficultés rencontrées et notamment les mesures sanitaires appliquées. Je réitère mes félicitations et mes sincères remerciements à l'ensemble des responsables des services, à nos agents titulaires et contractuels pour la qualité du service apporté à la population et aux élus.

Bonne lecture

Denis MACHADO,

Maire de Bouxières-aux-Dames

# 1. Administration générale

## 1.1. Secrétariat



- En 2020, **4 851 courriers ont été reçus**, sans compter les milliers de courriers publicitaires.
- Grâce à la volonté d'utiliser au maximum la messagerie électronique, la baisse des courriers envoyés se maintient : **515 courriers différents envoyés en 2020**.
- Frappe et suivi de **92 délibérations** du conseil municipal et **155 arrêtés** du maire.

	2014	2015	2016	2017	2018	2019	2020
<b>Courriers reçus</b>	5 992	5 670	5 741	5 155	6 001	6 113	<b>4851</b>
<b>Courriers envoyés</b>	1 187	1 070	867	836	768	685	<b>515</b>
<b>Délibérations du conseil municipal</b>	123	104	104	100	90	95	<b>92</b>
<b>Arrêtés du maire</b>	499	381	232	167	122	136	<b>155</b>

## 1.2. Droit des sols



Type de dossier	2014	2015	2016	2017	2018	2019	2020
<b>Dépôts de permis de construire</b>	5	5	4	9	4	12	<b>5</b>
<b>Permis de démolir</b>	1	0	0	0	0	1	<b>1</b>
<b>Dépôts de déclaration de travaux et de déclaration préalable</b>	68	75	88	86	69	77	<b>85</b>
<b>Dépôts de certificats d'urbanisme</b>	72	66	99	86	89	97	<b>89</b>
<b>D.I.A (Déclarations d'intention d'aliéner)</b>	46	61	81	67	73	69	<b>75</b>

### 1.3. Population et citoyenneté



- 90 inscriptions électorales en 2020 et 119 radiations électorales enregistrées.
- Préparation de la Commission de contrôle des listes électorales.
- Désignation des jurés de cour d'assises et établissement des listes (9 jurés d'assises désignés).

	2013	2014	2015	2016	2017	2018	2019	2020
<b>Inscriptions électorales</b>	218	103	120	205	76	37	138	<b>90</b>
<b>Radiations électorales</b>	66	97	81	81	85	10	135	<b>119</b>

### 1.4. État civil



	2014	2015	2016	2017	2018	2019	2020
<b>Avis de naissance</b>	36	43	57	39	38	39	<b>47</b>
<b>Déclarations de décès</b>	54	52	44	55	59	53	<b>73</b>
<b>Baptême républicain célébré</b>	1	9	6	4	6	4	<b>0</b>
<b>Reconnaisances</b>	24	24	32	21	23	23	<b>39</b>
<b>Mariages</b>	15	14	14	18	13	16	<b>7</b>
<b>PACS</b>	-	-	-	9	22	16	<b>15</b>
<b>Divorces</b>	8	5	8	2	6	4	<b>3</b>
<b>Concessions de cimetière (attribuées ou renouvelées)</b>	18	24	19	39	36	35	<b>38</b>
<b>Autorisations d'inhumation et de transport de corps</b>	13	16	13	15	22	21	<b>25</b>

<b>Mentions de notoriété</b>	19	17	18	30	35	46	38
<b>Demandes de second livret de famille</b>	4	6	7	6	5	8	2
<b>Certificat de vie commune</b>	1	0	0	0	0	0	0
<b>Demandes de cartes nationales d'identité</b>	258	274	228	0	0	0	0
<b>Attestations d'accueil</b>	5	8	9	7	9	4	2
<b>Demandes de recensement militaire</b>	51	49	51	37	53	33	26

## 1.5. Ressources humaines

	2013	2014	2015	2016	2017	2018	2019	2020
<b>Avancements d'échelon</b>	6	14	10	11	9	14	6	<b>19</b>
<b>Avancements de grade</b>	2	1	2	1	2	4	0	<b>3</b>
<b>Fiches de paie émises</b>	802	878	894	924	884	894	896	<b>904</b>
<b>Départs en retraite</b>	0	2	2	0	1	1	0	<b>0</b>
<b>Journées de formation</b>	145	146	258	223.5	105	127	80	<b>36</b>
- Pour les agents du service administratif	37	13	23	16	30	27	18	<b>7</b>
- Pour les agents des services techniques	71	24	188	39	43	33	7	<b>26</b>
- Pour les agents du service périscolaire, agents d'entretien et ATSEM <sup>1</sup>	38.5	56	47	168.5	32	67	55	<b>3</b>

<sup>1</sup> En 2016, un animateur a suivi une formation pour obtenir le BPJEPS (Brevet Professionnel de la Jeunesse, de l'Éducation Populaire et du Sport) durant 125 jours.

- **Taux d'absentéisme de 7.40 % en 2020**

	2015	2016	2017	2018	2019	2020
<b>Journées d'absence pour maladie ordinaire</b>	414	417	508	403	218	414
<b>Journées d'absence pour longue maladie</b>	404	546	90	69	356	356
<b>Journées d'absence pour disponibilité d'office</b>	0	0	0	175	182	0
<b>Journées d'absence pour accident du travail</b>	8	20	0	5	4	3
<b>Journées d'absence pour hospitalisation</b>	19	4	17	1	6	11
<b>Journées d'absence après hospitalisation</b>	134	49	222	0	23	34
<b>Jours pour accident de trajet</b>	0	0	0	0	0	0
<b>Journées d'absence pour grève</b>	0	11	10	12	26	6

<b>Journées d'absence pour congé enfant malade</b>	13	22	12	24	23	14
<b>Congé maternité / paternité</b>	60	184	18	0	20	20
<b>TOTAL</b>	<b>1052</b>	<b>1253</b>	<b>877</b>	<b>689</b>	<b>858</b>	<b>858</b>
<b>Taux d'absentéisme</b>	<b>9.20%</b>	<b>11.42%</b>	<b>8.87%</b>	<b>5.91%</b>	<b>7.65%</b>	<b>7.40%</b>

## 1.5. Finances – comptabilité

	2014	2015	2016	2017	2018	2019	2020
<b>Factures enregistrées</b>	1 340	1 340	1 215	1 389	1 433	1 435	<b>1 086</b>
<b>Mandats émis</b>	1 532	1 520	1 486	1 601	1 628	1 690	<b>1 295</b>
<b>Titres de recettes émis</b>	410	421	425	407	486	635	<b>398</b>
<b>Emprunts suivis</b>	9	7	6	6	6	5	1
<b>Factures émises</b> (cantines, centres de loisirs, garderie, activités jeunesse, école de musique)	2 625	2 280	2 360	2 103	3 152 <i>(dont 1232 pour la cantine)</i>	3 751 <i>(dont 1882 pour la cantine)</i>	<b>2 713</b> <i>(dont 1513 pour la cantine)</i>

## 1.6. Commande publique

Aucun appel d'offres effectué au sens du Code des marchés publics à l'instar des 8 dernières années, tous les marchés sont passés en marché à procédure adaptée (MAPA).

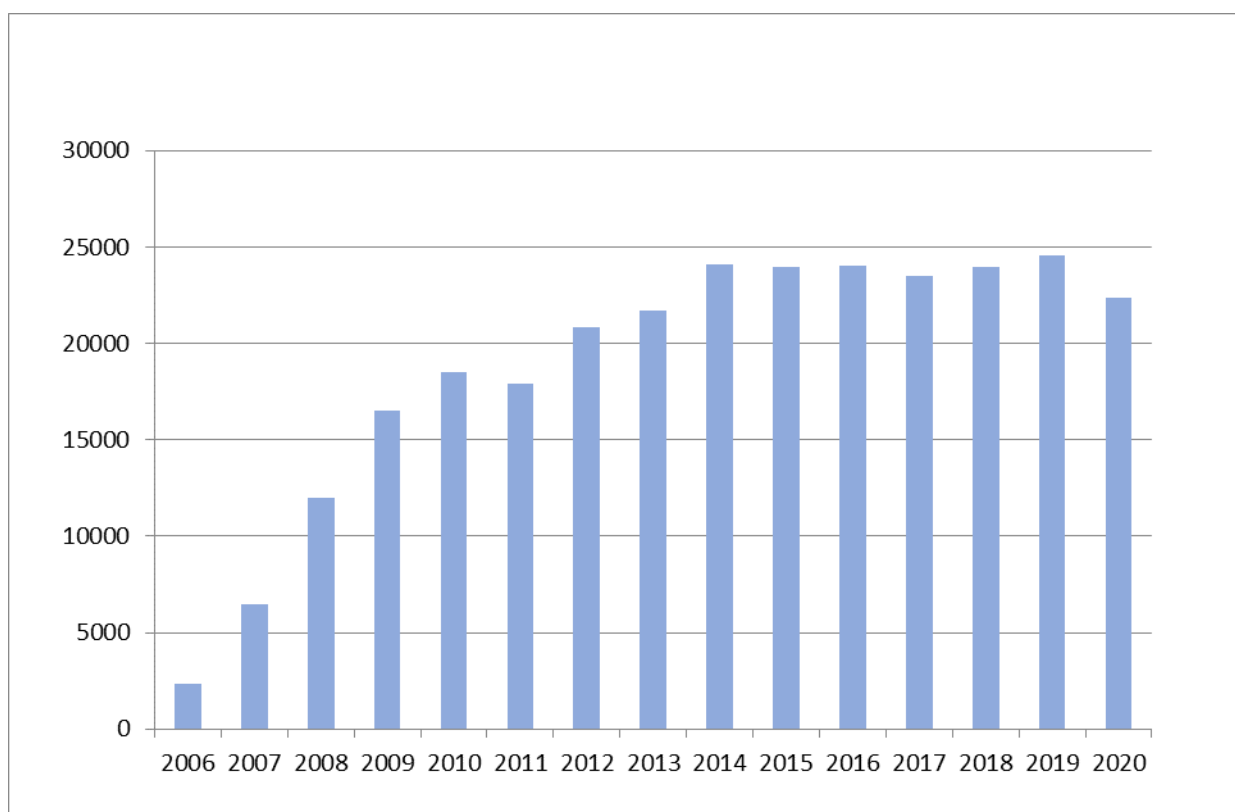
Ci-dessous la liste des marchés à procédure adaptée passés en 2020 :

- Navette scolaire

## 1.7. Communication

- 2 bulletins municipaux et 6 Nouvelles en 1900 exemplaires réalisés et distribués.
- Mise à jour du guide pratique distribué à tous les habitants en septembre.
- Site Internet :

## Évolution du nombre de visites annuelles



- **22 366 visites soit une moyenne de 61 visites par jour en 2020 (67 en 2021).**

## 1.8. Gestion des salles des fêtes

### ○ Salle Lambing

	2013	2014	2015	2016	2017	2018	2019	2020
<b>Locations payantes</b>	12	15	13	14	21	33	32	13
<b>Locations à titre gratuit</b>	26	25	25	25	19	15	12	7
<b>Total</b>	38	41	38	39	40	48	44	20



### ○ Salle Guingot

	2013	2014	2015	2016	2017	2018	2019	2020
<b>Locations payantes</b>	30	24	27	34	39	35	40	11
<b>Locations à titre gratuit</b>	11	12	12	4	3	3	1	2
<b>Total</b>	41	36	39	38	42	38	41	13





○ La Maison du Village

	2013	2014	2015	2016	2017	2018	2019	2020
<b>Locations payantes</b>	3	5	6	7	10	8	3	2
<b>Locations à titre gratuit</b>	30	32	18	7	6	17	8	8
<b>Total</b>	33	37	24	14	16	25	11	10



○ Espace Jacques-Barth

	2014	2015	2016	2017	2018	2019	2020
<b>Locations payantes</b>	4	18	26	25	34	25	13
<b>Locations à titre gratuit</b>	0	10	8	15	2	4	3
<b>Total</b>	4	28	34	40	36	29	16



## 2. Action sociale

Ci-dessous le tableau récapitulatif de l'activité du CCAS :

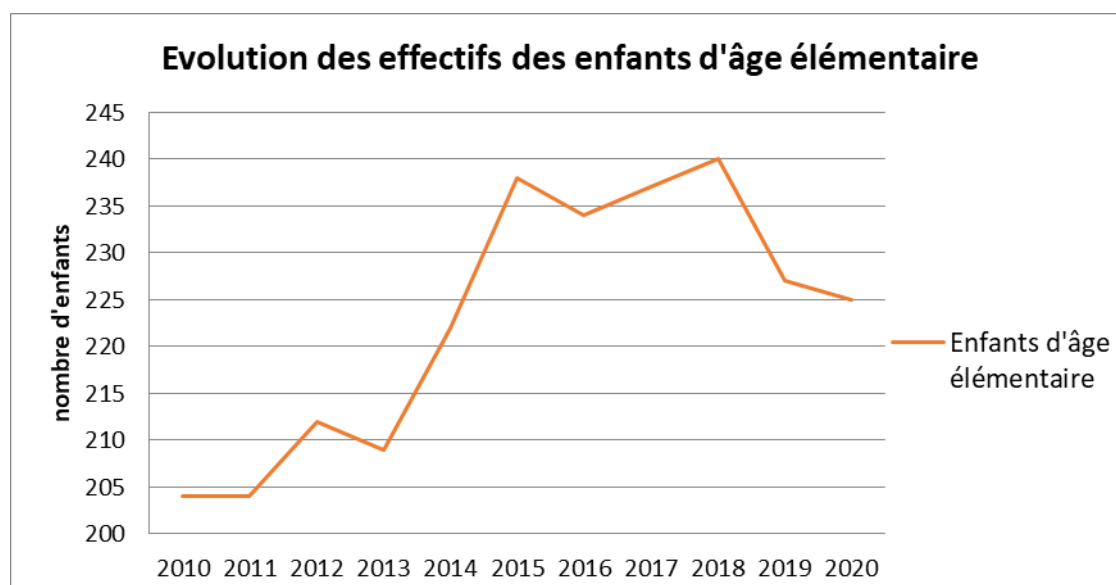
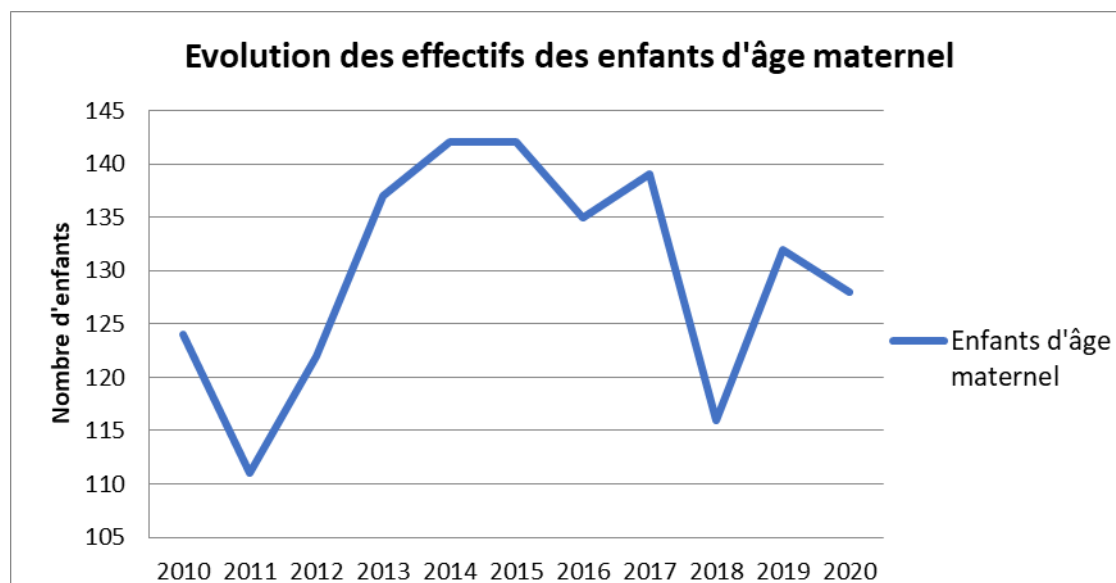
<b>RAPPORT D'ACTIVITES CCAS</b>								
<b>ANNEES</b>	<b>2013</b>	<b>2014</b>	<b>2015</b>	<b>2016</b>	<b>2017</b>	<b>2018</b>	<b>2019</b>	<b>2020</b>
<b>Visites au bureau</b>	480	512	572	602	535	534	606	452
<b>Aides financières délivrées</b>	26	24	25	22	20	23	19	22
<b>Pour un total de €</b>	<b>5160</b>	<b>3976</b>	<b>4160</b>	<b>3989</b>	<b>4630</b>	<b>3725</b>	<b>3557</b>	<b>4223</b>
<b>Frais installation télé-alarme</b>		60	180	90	283	208	120	90
<b>Dossiers instruits :</b>								
* APA	9	4	6	3	2	3	1	4
* MDPH	3	5	4	10	8	4	4	4
* Aides Administratives et renseignement	329	347	426	402	324	324	453	330
* Seniors en vacances - rens - visites - dossiers				71	61	74	73	20
* Dossiers de surendettement	1	4	3	4	2	3	2	2
* CMU et renouvellement	4	6	9	8	10	6	5	6
* Tests d'éligibilité au RSA	0	0	1	2	1	0	1	0
* Dossiers demandes de logements	49	65	52	24	29	30	36	27
* Dossiers aide alimentaire	38	39	26	25	24	18	19	13
* Dossiers obligation alimentaire	4	4	3	4	3	2	2	2
<b>Réunion réseau emploi</b>	6	4	2	1	1	1	1	0
<b>Personnes présentes à la galette</b>	190	206	210	211	209	206	205	205
<b>Personnes présentes au repas des aînés</b>	216	223	226	222	228	225	223	186
<b>Organisation et distribution paniers garnis</b>		127	129	138	148	158	165	167
<b>Organisation et distribution sacs de sel</b>		133	137	0	0	137	0	0
<b>Réunions pour les seniors en vacances</b>	4	4	4	3	4	4	4	1
<b>Nombre de participants seniors en vacances</b>	13	14	21	17	26	25	27	Annulé
<b>FAITS MARQUANTS DE L'ANNE 2020</b>								
Bouxières-aux-Dames porteur de projet "Seniors en Vacances" - séjours annulés cause COVID								
Ateliers "bien vieillir chez soi" en collaboration avec la l'ASEPT - ateliers annulés cause COVID								
<b>Activités régulières - Pour 2020 activités perturbées cause COVID</b>								
<ul style="list-style-type: none"> <li>* 12 listes aide alimentaire destinées à la Croix-Rouge</li> <li>* réunions Seniors en Vacances</li> <li>* Participation au forum emploi organisé par la CCBP (2 réunions + participation le jour de la manifestation)</li> <li>* Mise en œuvre du plan canicule et plan grand froid</li> <li>* Organisation et participation à la galette et au repas</li> <li>* 3 dons du sang par an</li> <li>* <b>11 réunions de la commission administrative du CCAS</b></li> </ul>								

A ces actions, s'ajoute la livraison des repas à domicile organisée par la Mairie, les élus et bénévoles pour les personnes âgées, isolées ou les professionnels de la santé. 79 foyers desservis lors du premier confinement, soit 4 114 repas pour un montant total de 20 590 €.

### 3. Écoles – Enfance – Jeunesse

En raison de l'absence de comptabilité analytique, les coûts annoncés ci-dessous ne tiennent pas compte du chauffage, de l'électricité, de l'eau, de l'amortissement du matériel et des frais de personnel indirects.

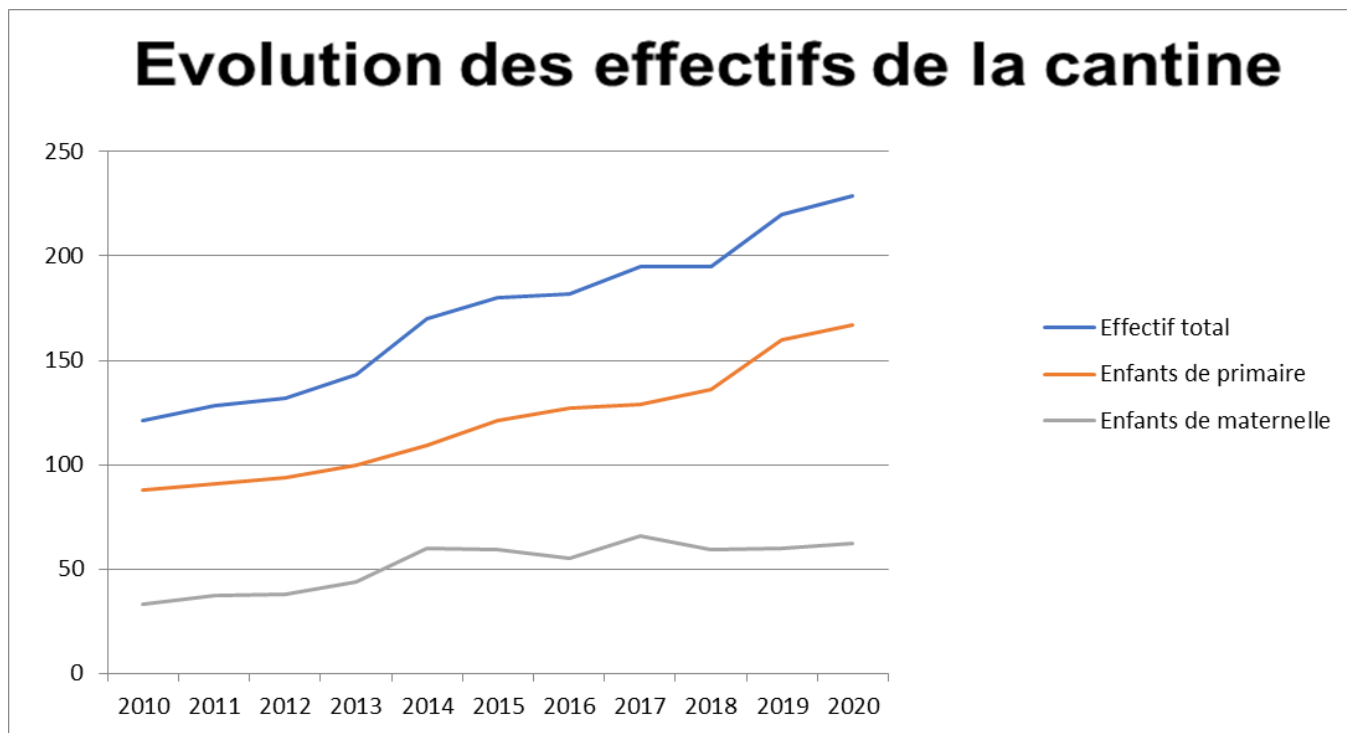
#### 3.1. Effectif des écoles



	2013	2014	2015	2016	2017	2018	2019	2020
<b>Nombre d'enfants d'âge maternel</b>	137	142	142	135	139	116	132	128
<b>Nombre d'enfants d'âge élémentaire</b>	209	222	238	234	237	240	227	225

## 3.2. Restauration scolaire

- Les effectifs de la cantine en 2020 ont augmenté par rapport à 2019.



	2011	2012	2013	2014	2015	2016	2017	2018	2019	2020
<b>Effectif total / jour</b>	128	132	143	170	180	182	195	195	220	229
<b>Nombre d'enfants de maternelle / jour</b>	37	38	44	60	59	55	66	59	60	62
<b>Nombre d'enfants de primaire / jour</b>	91	94	100	109	121	127	129	136	160	167

- En 2020, **23 021 repas** ont été servis.

	2012	2013	2014	2015	2016	2017	2018	2019	2020
<b>Nombre de repas servis</b>	21 092	22 826	25 457	25 813	27 139	27 447	27 133	28 333	23 021

### 3.3. Accueil périscolaire

- En 2020, en moyenne **128 enfants** sont accueillis par jour sur nos 3 sites périscolaires.

	2011	2012	2013	2014	2015	2016	2017	2018	2019	2020
<b>Nombre d'enfants accueillis / jour (en moyenne)</b>	89	89	96	134	153	151	160	129	135	128

Le nombre d'enfants accueillis par jour est en baisse car du 16 mars au 14 juin 2020, l'accueil périscolaire n'a pas fonctionné suite au confinement instauré pour limiter la propagation du virus Covid19.

- Les fréquentations minimales et maximales des enfants par école à l'accueil périscolaire du matin

Site périscolaire	Nombre minimum d'enfants	Nombre maximum d'enfants
René Thibault	<b>2</b> (12 en 2019)	<b>27</b> (29 en 2019)
Nicole Kierren	<b>3</b> (8 en 2019)	<b>24</b> (19 en 2019)
Les enfants Guerquin	<b>2</b> (1 en 2019)	<b>11</b> (9 en 2019)

La fréquentation minimale est en baisse en raison du contexte sanitaire lié au Covid19 en mai et juin 2020.

- Les fréquentations minimales et maximales des enfants par école à l'accueil périscolaire du soir

Site périscolaire	Nombre minimum d'enfants	Nombre maximum d'enfants
René Thibault	<b>4</b> (47 en 2019)	<b>79</b> (86 en 2019)
Nicole Kierren	<b>6</b> (10 en 2019)	<b>29</b> (28 en 2019)
Les enfants Guerquin	<b>1</b> (5 en 2019)	<b>18</b> (15 en 2019)

La fréquentation minimale est en baisse en raison du contexte sanitaire lié au Covid19 en mai et juin 2020.

- Budget :**

- Les dépenses de fonctionnement (frais de personnel compris – hors fluide) s'élèvent à **92 039,79 € en 2020.**

	2014	2015	2016	2017	2018	2019	2020
<b>Dépenses de fonctionnement</b> (Frais de personnel compris)	41 905 €	60 838 €	65 941.37 €	76 064.38 €	81 328.56 €	69 165.31 €	92 039.79 €

La répartition des dépenses concernant l'encadrement des animateurs pour nos 3 sites périscolaires s'articule de la manière suivante :

- Périscolaire du matin : 12 973.29 €
- Périscolaire du soir : 44 818.50 €
- Réunions d'équipe : 5 346.08 €

Dans le cadre du contexte sanitaire covid19, il y a eu des dépenses inattendues (renforcement des équipes d'animateurs pour limiter le brassage entre les enfants) : 8 041.99 €

La répartition des dépenses concernant les dépenses de fonctionnement pour nos 3 sites périscolaires s'articule de la manière suivante :

- Site René Thibault : 1 720.90€
- Site Nicole Kierren : 843.83€
- Site les enfants Guerquin : 364.90€

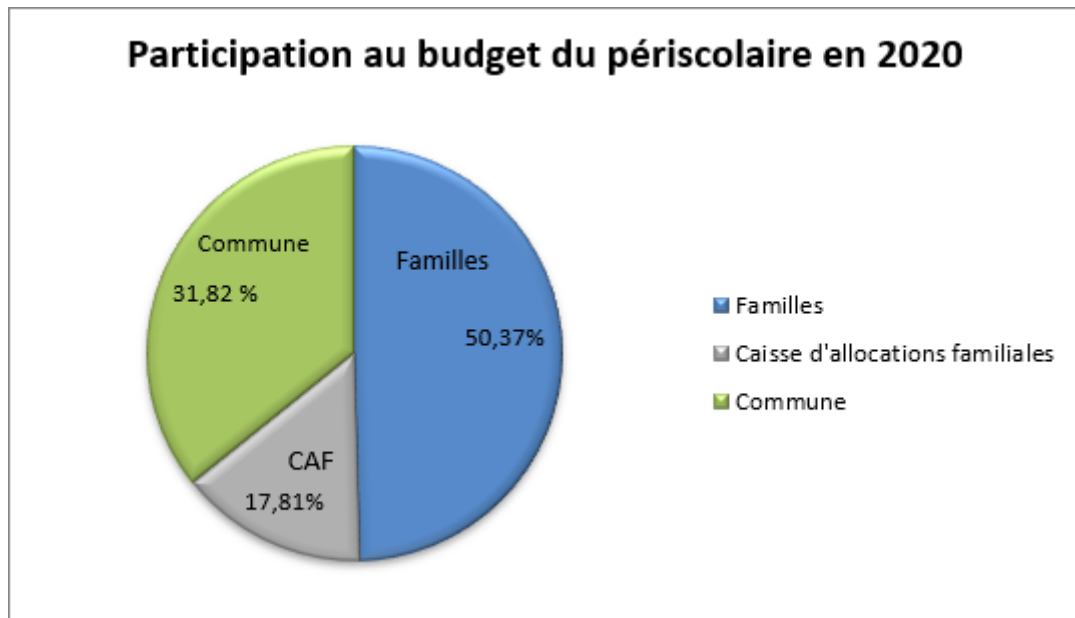
Dans le cadre du protocole sanitaire pour le fonctionnement des écoles et périscolaire, il a été demandé le nettoyage et la désinfection des locaux/surfaces touchées au moins une fois par jour.

La répartition des dépenses concernant les dépenses inattendues pour les frais de personnel d'entretien pour nos 3 écoles s'articule de la manière suivante :

- Du 14/05/20 au 03/07/20 : 9 067.54€
- Du 02/09/20 au 18/12/20 : 8 862.76€

A préciser que la continuité du service pendant cette crise sanitaire a été assurée pour les enfants des personnels prioritaires (personnel de soins, etc.). De même, des masques artisanaux puis professionnels, du gel, des surblouses, etc., ont été distribués pour notre personnel (mais aussi pour les professionnels de la santé de la commune).

- La participation au budget du périscolaire s'organise comme suit, entre les familles, la commune et la Caisse d'Allocations Familiales (CAF) par l'intermédiaire de sa prestation de service :



- En 2020, les recettes totales versées par les familles s'élèvent à **40 085.75 €**.
- La Caisse d'Allocations Familiales a participé à hauteur de **14 176.08 €**
- La participation de la commune s'élève donc à **27 325.83 €**

	2015	2016	2017	2018	2019	2020
<b>Familles</b>	32 068 €	40 552.28 €	43 338.95 €	43 208.73 €	33 735.21 €	40 085.75 €
<b>Commune</b>	15 478 €	10 677.25 €	16 170.11 €	24 106.83 €	25 132.03 €	27 325.83 €
<b>CAF</b>	13 292 €	14 711.84 €	16 555.32 €	14 013 €	10 298.07 €	14 176.08 €

### 3.4. Accueil de loisirs

- **Effectifs :**

- **201 enfants différents ont fréquenté l'accueil de loisirs** au moins une fois dans l'année en 2020.
- **La fréquentation de l'accueil de loisirs est de 44 enfants par semaine** en moyenne durant les vacances d'été avec un minimum de **31** enfants et un maximum de **59** enfants.
- **Pour les petites vacances, la fréquentation de l'accueil de loisirs est de 45 enfants en moyenne.**

	2014	2015	2016	2017	2018	2019	2020
<b>Nombre d'enfants ayant fréquenté l'accueil au moins une fois dans l'année</b>	180	202	194	242	261	219	201
<b>Nombre d'enfants en moyenne par semaine durant les vacances d'été</b>	53	61	61	64	71	55	44
<b>Minimum d'enfants</b>	29	45	49	47	57	39	31
<b>Maximum d'enfants</b>	70	70	70	70	79	59	59
<b>Nombre d'enfants en moyenne par semaine durant les petites vacances</b>	39	45	43	50	55	51	45

Il n'y a pas eu de fonctionnement pendant les petites vacances scolaires de printemps. Ces baisses d'effectifs sont liées principalement au contexte sanitaire. En effet, le protocole imposait de limiter les brassages entre les élèves et que les enfants soient accueillis par groupe de classe. Les contraintes du protocole ont certainement freiné les inscriptions.

- **Budget :**

- **Les dépenses de fonctionnement (personnel compris) s'élèvent à 62 730.87€ en 2020.**

	2014	2015	2016	2017	2018	2019	2020
<b>Dépenses de fonctionnement</b> (Frais de personnel)	60 070 €	57 991 €	62 728.38 €	73 620.63 €	76 981.81€	70 729.59 €	62 730.87 €

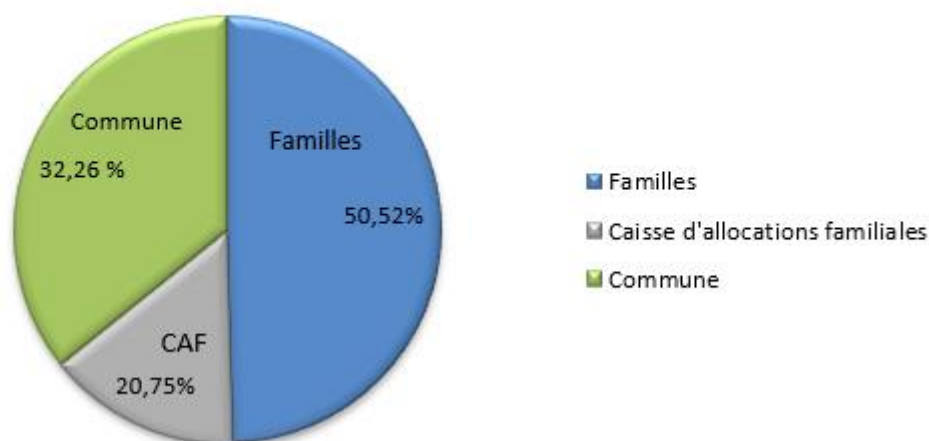
compris)							
----------	--	--	--	--	--	--	--

Les dépenses de fonctionnement pour les accueils de loisirs sont de 15 422.25€

Les dépenses de personnel sont de 47 308.62€

- La participation au budget des centres de loisirs s'organise comme suit, entre les familles, la commune et la Caisse d'Allocations Familiales (CAF) par l'intermédiaire de sa prestation de service :

### Participation au budget des accueils de loisirs en 2020



- En 2020, La participation des familles s'élève à **31 690,13€**.
- La participation de la CAF s'élève à **13 019,08 €**.
- La participation de la commune s'élève donc à **21 288,89 €**.

	2014	2015	2016	2017	2018	2019	2020
<b>Familles</b>	18 401 €	14 420 €	20 138.66 €	27 838.81 €	32 388.10 €	31 777.92 €	31 690.13 €
<b>Commune</b>	30 167 €	29 902 €	29 468.72 €	31 156.33 €	30 894.18 €	27 743.43 €	21 288.89 €
<b>CAF</b>	11 390 €	13 668 €	13 121 €	14 625.49 €	13 699.53 €	11 208.24 €	13 019.08 €

### 3.5. Aide aux devoirs



- 26 séances d'aide aux devoirs pour les enfants scolarisés à l'école primaire René Thibault.



- Les séances ont lieu de 16h15 à 17h20 :

Nbre d'enfants présents	2015	2016	2017	2018	2019	2020
Lundis	10	14	15	15	20	20
Mardis	14	15	15	15	20	19
Jeudis	13	15	15	15	20	20

- **Budget :**

	2015	2016	2017	2018	2019	2020
<b>Dépenses de fonctionnement</b>	1 811 €	3 190.17 €	4 318.49 €	5 251.57 €	6 381.17 €	7 399.08 €
<b>Participation Familles</b>	1 440 €	1 761.04 €	1 855.89 €	2 018.73 €	2 361.21€	1 044.53€
<b>Participation Commune</b>	371 €	1 429.13 €	2 462.60 €	3 232.84 €	4 019.96 €	6 354.55 €

*A partir du 14 mars 2020, l'aide aux devoirs n'a pas fonctionné.*

### *3.6. Mercredis récréatifs*

**En 2020, les dépenses de fonctionnement se sont élevées à 29 048,70 €.**  
(39 715.05 € en 2019)

	2019	2020
<b>Participation Commune</b>	10 175.48 €	9 642.60 €
<b>Participation Familles</b>	25 626.19 €	15 005.37 €
<b>Participation CAF</b>	3 913.38 €	4 400.73 €

**En 2020, la moyenne était de 35 enfants le matin et de 27 enfants l'après-midi tous âges confondus.** 138 enfants différents ont fréquenté le service en 2019 (124 en 2018).

### 3.7. École de musique

- **Effectifs** : **21 enfants différents** ont fréquenté l'école de musique (31 en 2019 et 27 en 2018). **5 adultes** l'ont également fréquentée (9 en 2019 et 8 en 2018).
- **Personnel** : Les enfants sont encadrés par **4 professeurs**.
- **Budget** :
  - **Les dépenses de fonctionnement (personnel compris) s'élèvent à 19 709.49 € en 2020.**

	2015	2016	2017	2018	2019	2020
<b>Dépenses de fonctionnement</b> (frais de personnel compris)	25 566 €	26 965.80 €	23 393.85 €	20 057.39 €	25 998.36 €	19 709.49 €

- La participation au budget de l'école de musique s'organise comme suit, entre les élèves et la commune :

	2015	2016	2017	2018	2019	2020
<b>Élèves</b>	13 754 €	15 171.90 €	11 936 €	10 130.85 €	13 858.40 €	7 150.50 €
<b>Commune</b>	10 102 €	11 793.90 €	10 089.35 €	8 526.54 €	10 631.96 €	11 158.99 €
<b>Conseil départemental</b>	1 710 €	1 368 €	1 368 €	1 400 €	1 400 €	1 400 €

- **Les élèves participent à hauteur de 7 150.50 €**
- **Le Conseil départemental a versé une subvention de 1 400 €.**
- **La participation de la commune s'élève donc à 11 158.99 €**



# 4. Entretien - Travaux

---

## 4.1. Espace public et environnement

### Maintenances/entretiens

- Déneigement : En coordination avec la Communauté de Communes du Bassin de Pompey (CCBP), l'astreinte hivernale mécanique formée par 4 équipes de 2 personnes. Dégagement et salage manuel (compétence communale seulement) des entrées des écoles et de la place de la Mairie suivant les précipitations.
- Entretien et nettoyage des lavoirs en fonction des besoins.
- Nettoyage des cours d'écoles au minimum une fois par semaine.
- Entretien du cimetière : Tonte des espaces verts, taille des haies une fois par an, vidange des poubelles.



- Entretien et nettoyage des espaces verts
  - Environ 120 000 m<sup>2</sup> tondu.
  - Entretien de certains sentiers et des circuits pédestres (petite, moyenne et grande couronnes), du champ Saint Nicolas, de la Pelouse, étang de Merrey, etc.
  - Entretien des 3 terrains de football. Pendant la période de pousse, une tonte est effectuée par semaine représentant 370 000 m<sup>2</sup>. Arrosage des 2 terrains de foot (arrosage automatique)
  - Débroussaillage du talus des vestiaires du terrain des étangs, du talus du Foyer rural/atelier municipal et des abords des châteaux d'eau.
  - Taille et élagage des arbres suivant nécessité.
  - Taille de haies, arbustes et vivaces.



- Plantations – fleurissement/végétaux :
  - Mise en place de 32 bacs à fleurs, 76 jardinières et de 30 m<sup>2</sup> de massifs annuels.
  - Arrosage suivant nécessité et possibilité
- Entretien des 4 aires de jeux pour les enfants (Champ Saint-Nicolas, aire des Pâquerettes, écoles maternelles Kierren et Guerquin) et visites annuelles de contrôle de ces aires de jeux.
- Entretien de la piste de rollers. Remise en état de la piste et visites d'entretien et de contrôle.
- Entretien du city stade. Remise en état et visites d'entretien et de contrôle.
- Accompagnement de la société de dératisation.
- Maintenance et entretien du jet d'eau d'entrée de ville et des réseaux d'arrosage intégré.
- Entretien, changement ou mise en place de mobilier urbain.
- Réalisation des illuminations pour les périodes de Noël : Trois semaines de montage et 2 semaines de démontage (2 équipes de 2 voire de 3 personnes). Une intervention hebdomadaire pour remise en état des décorations suite au vandalisme, au vent ou pour nettoyage.
- Déménagement du mobilier des salles de classes avant le grand ménage d'été.

### **Quelques réalisations**

- Étude et plantation zone parking salle Guingot
- Étude et plantation Place Clémenceau
- Installation de panneaux de signalétique
- Étude plantation fleurissement annuel
- Etude aménagement zone des Pâquis
- Etude aménagement champ Saint Nicolas



## 4.2. Bâtiment

### Maintenances/entretiens

- Maintenance électrique de tous les bâtiments communaux : changement de lampes d'éclairage, des tubes fluorescents, de blocs de sécurité, des systèmes secours incendie, réalisation de divers dépannages électriques, travaux de mises aux normes et vérification des installations.



- Maintenance des réseaux de plomberie de tous les bâtiments communaux : fuite d'eau sur WC et radiateurs, changements ou réparations de chasses d'eau, de robinets, de vannes, entretien des adoucisseurs, vérification des installations et débouchage de canalisations d'évacuation).
- Maintenance de toute la serrurerie et quincaillerie dans les bâtiments communaux (serrures, portails, fenêtres, volets, etc.)
- Maintenance de différents ouvrages en maçonnerie (crépis, pavage, muret ...)
- Maintenance de mobiliers urbains hors compétence communautaire

- Entretien/rénovation en peinture, carrelage, placoplâtre des bâtiments communaux. (salles des fêtes, vestiaires clubs, écoles ...)
- Entretien/rénovation en menuiserie, portes, fenêtres, meubles .... des bâtiments communaux



### Quelques réalisations

- Aménagement des abords de la salle Guingot (reprise mur de soutènement, pavage entrée de la salle Guingot...),
- Fabrication de meubles pour les écoles et le service périscolaire,
- Démolition des terrains de tennis en prévision de la réalisation d'un parking
- Réalisation point d'éclairage public parking provisoire entrée de ville



### *4.3. Manifestations*

Considérant les évènements de la COVID en 2020, annulation de toutes les manifestations.

## *4.4. Gestion*

- 298 bons de commande établis après consultation de fournisseurs.
- Environ 380 factures traitées.
- Préparation, consultation et contrôle de l'exécution des contrats et marchés ci-dessous :
  - Contrôles périodiques de sécurité en électricité.
  - Amendement et sablage des terrains de football.
  - Désherbage de surfaces perméables (prestations adaptées plan zéro phyto).
  - Maintenance des alarmes anti-intrusion.
  - Maintenance et exploitation des chaufferies des bâtiments communaux.
  - Campagne de dératisation (bâtiments communaux, réseaux d'assainissement, abords de l'étang et bords de Meurthe).
  - Contrôles périodiques des extincteurs.
  - Vérification et maintenance des matériels électroménagers des salles des fêtes.
  - Nettoyage des vitres et rideaux des bâtiments communaux.
  - Entretien des réseaux d'assainissement et inspections vidéo.
  - Vérification et maintenance du système de cloches de l'église.
  - Maintenance des réseaux d'assainissement des bâtiments communaux.

## *4.5. Accompagnement technique*

- Commissions communales (travaux et environnement).
- Avis sur les documents d'urbanisme.
- Suivi du contrat d'affermage de l'eau et de l'assainissement.